

Mirosław Płonka

Uniwersytet Pedagogiczny im. KEN w Krakowie

DWÓR W DĄBRÓWCE – PRZYKŁAD ZABYTKU OCALONEGO WSKUTEK BUDOWY SZTUCZNEGO ZBIORNIKA WODNEGO

Dąbrowski dwór jest budynkiem łączącym cechy budowli o charakterze obronnym z XVII wieku (murowany parter) i XX-wiecznej willi (pierwsze piętro). Na obu etapach jego powstawania budowniczo wie zastosowali wiele rozwiązań lokalnych, np. użyli dostępnego w regionie drewna modrzewiowego i piaskowca, a także posłużyli się konstrukcją zrębową. Funkcja obronna wiązała się z pierwotnym osadzeniem dworu i Dąbrówki (obecnie pow. wadowicki, gm. Stryszów) w dorzeczu Skawy na terenie pogranicznym Korony z Królestwem Węgier i ziemi krakowskiej z oświęcimską. Funkcja wypoczynkowa wynikała z malowniczości tego fragmentu Beskidu Makowskiego. Budowa sztucznego zbiornika (obecnego Jeziora Mucharskiego) spowodowała zainteresowanie badaczy tym obiektem.

Pierwszy plan zagospodarowania terenów Dąbrówki pod budowę zbiornika został przygotowany w latach 50. XX wieku; projektanci przewidywali zalanie i zagospodarowanie pod nową drogę terenu, na którym położony był dwór. W 1953 roku w *Katalogu zabytków sztuki w Polsce*¹ pojawiła się pierwsza naukowa wzmianka o dąbrowskim dworze, a w 1959 roku obiekt doczekał się ochrony konserwatorskiej (wówczas założono tzw. zieloną kartę ewidencyjną). W dniu 9 marca 1981 roku dwór został wpisany do rejestru zabytków (numer A-388). Obiekt chroniony był wraz z otoczeniem², mimo to, po rozbiórce w 1997 roku został przeniesiony z tzw. resztówki i w 2015 roku postawiony na terenie Grodziska. Dwór w Dąbrówce jest do dzisiaj słabo zbadany. Nie pozostało zbyt wiele źródeł. Podstawą do badań są głównie archiwalia parafialne w Zembrzycach, Mucharzu i Stryszowie (przechowywane w urzędach parafialnych i w Archiwum Kurii Metropolitalnej w Krakowie), klasztoru Bernardynów w Kalwarii

¹ Powiat wadowicki, oprac. J. Szablowski, Warszawa 1953, s. 6–7 (*Katalog zabytków sztuki w Polsce*. T. 1, *Województwo krakowskie*, z. 14, red. J. Szablowski).

² Toczy się obecnie postępowanie ws. skreślenia otoczenia, zob. *Wykaz obiektów wpisanych do rejestru zabytków nieruchomych Województwa Małopolskiego z uwzględnieniem podziału na gminy i powiaty, stan na czerwiec 2019*, poz. 3332.

Zebrzydowskiej (Archiwum Prowincji Bernardynów), a także źródła kartograficzne i zebrane przez Antoniego Schneidra materiały dotyczące Dąbrówki (Archiwum Narodowe w Krakowie).

HISTORIA DWORU

Architektura dworu w Dąbrówce jest bardzo ściśle związana z charakterem, jaki miała ta wieś przez całą swoją historię, bowiem była własnością szlachecką. Wiadomo z badań archeologicznych, że na terenie tzw. Grodziska w Dąbrówce znajdowała się w XIV i XV wieku osada o charakterze obronnym³. W zachowanych źródłach z XVI wieku występuje nazwa „góra Grodzisko”, która za Jerzego Strzały (zm. 1581)⁴, gdy wytyczano granice między Dąbrówką i Ostałówką, a Mucharzem i Skawcami w latach 1570 i 1580, obok góry Kurzyny (obecnie Kurczyny) stanowiła punkt graniczny między wsiami⁵. W owym zapisie w księgach podkomorskich nie ma jednak informacji o jakichkolwiek zabudowaniach na terenie Grodziska. Stąd należy wnioskować, że nazwa „Grodzisko” jest toponimem kulturowym związanym z istniejącą na tym terenie w średniowieczu zabudową o funkcji obronnej (może była tu strażnica przygraniczna Radwanitów?)⁶.

Dwór został wzniesiony na południowy wschód od Grodziska, na zachodnim garbie góry Chełm. Stawiam hipotezę, że pierwsza faza budowy dworu w Dąbrówce miała miejsce za czasów Hieronima Strzały (zm. 1620⁷), do czego powrócę przy omawianiu fazy renesansowej. Niewykluczone, że już za Jerzego Strzały istniała jakaś rezydencja w Dąbrówce (dwór w formie

³ J. Reyniak, *Osadnictwo obronne w dorzeczu górnej Wisły*, „Acta Archaeologica Carpathica”, T. 20: 1980, s. 90–91; Archiwum Wojewódzkiego Urzędu Ochrony Zabytków w Krakowie (dalej: Archiwum WUOZ Kraków), *Dokumentacja z badań archeologicznych przeprowadzonych na terenie projektowanego zbiornika wodnego w Świnnej Porębie k. Wadowic*, oprac. Z. Bagniewski, Kraków 1977, mps.

⁴ J. Krzepela, *Księga rozszedlenia rodów ziemiańskich w dobie Jagiellońskiej*, Cz.1, *Małopolska*. T. 1, Kraków–Warszawa 1915, s. 227.

⁵ ANKr., *Acta succamerarialia palatinatus Cracoviensis*, sygn. 29/18/0/1/3, s. 193–197.

⁶ Nazwa „grodzisko” zastosowana dla góry jest charakterystycznym dla ziemi zatorskiej toponimem obronnym i śladem umocnień obronnych, który wiąże się z wykorzystaniem tego terytorium do celów zabezpieczenia pogranicza (nie później niż na początku XIII wieku), zob. J. Rajman, *Pogranicze śląsko-małopolskie w średniowieczu*, Kraków 1998, s. 63–66; F. Sikora, *Grodzisko* [w:] SHGK, cz. 1, zesz. 1, s. 72.

⁷ Hieronim zmarł 11 marca 1620 roku, mając 65 lat i został pogrzebany przez żonę Otylię z Szembeków pod pierwszym kościołem konwentualnym Bernardynów (na pomniku informacja, że był dziedzicem Dąbrówki i Ostałówki); zob. E.H. Wyczański, *Kalwaria Zebrzydowska. Historia klasztoru bernardynów i kalwaryjskich drózek*, wyd. 2, Kalwaria Zebrzydowska 2006, s. 430.

wieży obronnej?), co zdaje się możliwe, tym bardziej, że w ostatniej ćwierci XVI wieku został wzniesiony przez Suskich dwór w Stryszowie⁸.

Wątek dworu za Jerzego pomijam, ponieważ istnienie dworu od czasów Hieronima potwierdza więcej przesłanek, a w tym miejscu zaznaczę, że najważniejszą z nich jest (dotychczas nieanalizowane) źródło literackie – *Kolebka iego Mości Mikołaja Kazimierza Zebrzydowskiego* napisana przez Jana Chochołowskiego. Utwór składa się z pieśni Apolla i Muz, wychwalających rodzinę Zebrzydowskich i samego Mikołaja Kazimierza, narodzonego syna Michała Zebrzydowskiego i prawnuka Mikołaja Zebrzydowskiego. Na karcie tytułowej została podana informacja o tym, że długo wyczekiwany pierworodny syn Michała Zebrzydowskiego i przyszły dziedzic posiadłości Zebrzydowskich przyszedł na świat 23 lutego 1641 roku w Dąbrówce⁹. Mikołaj Kazimierz zmarł jako dziecko, a Michał umarł jako ostatni przedstawiciel rodziny Zebrzydowskich w 1667 roku¹⁰. Informacja o narodzinach Mikołaja Kazimierza pozwala zadać pytanie o miejsce w Dąbrówce, gdzie w 1641 roku mógł przyjść na świat wyczekiwany syn Zebrzydowskich. Mało prawdopodobne, by chodziło o inną Dąbrówkę, biorąc pod uwagę, że Michał był starostą lanckorońskim i zarządzał okolicznymi królewszczyznami (m.in. Leśnicą, Stroniem i Zakrzowem)¹¹. W ten sposób można przypuszczać, że miejscem narodzin Mikołaja Kazimierza był dąbrowski dwór.

W 1666 roku właścicielem Dąbrówki miał być niejaki Sebastian Jankowski, należący do Bractwa Świętego Szkaplerza parafii w Zembrzycach. Kolejną postacią związaną z tym bractwem i Dąbrówką był Stanisław Biegański z Dąbrówki, którego razem z żoną Teresą z Brzezia odnotował w 1670 roku proboszcz zembrzycki jako zmarłych członków bractwa¹². Sześć lat później

⁸ W 2 poł. XVI wieku pojawia się dwór w Stryszowie w formie mieszkalnej wieży. Istnienie jakiegoś dworu za Jerzego Strzały zdaje się prawdopodobne, jednak z dzisiejszej perspektywy zupełnie nieuchwytnie. Wcześniejszy dwór mógł w Dąbrówce zostać rozebrany w czasie budowy kolejnego lub jego dolna kondygnacja dostosowana do potrzeb nowej budowli, ale wskutek braku źródeł pozostaje to tylko hipotezą, por. dwór w Graboszycach k. Zatora, zob. S. Dryja, S. Sławiński, *Dwór w Graboszycach k. Zatora w świetle ostatnich badań – dwie pierwsze fazy budowy (XV–XVII w.)*, „Wadoviana”, Nr 16: 2013, s. 25–48.

⁹ Biblioteka Narodowa, sygn. SD XVII.4.15836 adl., J. Chochołowski, *Kolebka JMci P. Mikołaja Kazimierza z Zebrzydowic Zebrzydowskiego pierworodnego syna... Michała Zebrzydowskiego... y Maryny Zebrzydowskiej... kołysana w Dąbrówce*.

¹⁰ Nie wspomina o Mikołaju Kazimierzu Dworzaczek, zob. *Genealogia. Tablice*, oprac. W. Dworzaczek, Warszawa 1959, nr 134.

¹¹ *Urzednicy dawnej Rzeczypospolitej XII–XVIII wieku. Spisy*. T. 4, *Małopolska. Województwa krakowskie, sandomierskie i lubelskie*. Z. 2, *Urzednicy województwa krakowskiego XVI–XVIII wieku. Spisy*, red. A. Gąsiorowski, oprac. S. Cynarski, A. Falniowska-Gradowska, Kórnik 1990, s. 275.

¹² S. Heumann, *Wiadomość o parafii Zembrzyce nad Skawą [...]*, Wyd. 2, Kraków 1898, s. 50–51.

zembrzycki proboszcz Paweł Markiewicz zanotował niejakiego Jakuba Reynekiera jako właściciela Dąbrówki (ks. S. Heumann odczytał to nazwisko jako Regnekier¹³). Ów Reynekier (zm. 1701) był mieszczaninem (synem księgarza Filipa i Anny Cieniowicówny), doktorem medycyny i od 1665 roku rajcą krakowskim¹⁴. Po 1685 roku wieś przeszła na własność Michała Wilkońskiego¹⁵. Od czasów Michała dwór w Dąbrówce zyskał na znaczeniu i uległ przekształceniom – poza funkcją mieszkalną pełnił również reprezentacyjną, bo do 1728 roku był główną rezydencją Wilkońskich, a stryszowski – siedzibą administratora (przez ok. 20 lat)¹⁶. Po Michale (zm. 1715¹⁷) pieczę nad Dąbrówką przejął Aleksander wraz ze swoją żoną Izabelą z Krokowieckich. Aleksander Wilkoński (zm. 1751¹⁸) był podwojewódzkiem oświęcimskim i zatorskim, od 1727 roku miecznikiem oświęcimskim¹⁹, a w 1738 deputatem na Trybunał Koronny²⁰.

Przed 1728 rokiem urządzono w dworze prywatną kaplicę domową, wyposażono ją w „wykwintnie zdobiony” ołtarz z drewnianą mensą (konsekrowany przez biskupa sufragana krakowskiego Michała Kunickiego w 1730 r.²¹) i ufundowano prebendę dla kapelana. Wilkońscy zbudowali oratorium w Dąbrówce, ponieważ okresowe powodzie uniemożliwiały im

¹³ Tamże, s. 51–52.

¹⁴ Z. Noga, *Urzędnicy mijesy Krakowa*. Cz. 2, 1500–1794, Kraków 2009, s. 99–122, 295; *Poczet sołtysów, wójtów, burmistrzów i prezydentów Miasta Krakowa. 1228–2010*, red. B. Kasprzyk, Kraków 2010, s. 83, 639.

¹⁵ Nazwisko Wilkoński pojawia się na tym terenie ok. 1630 roku – wówczas odnotowano Wojciecha jako sługę Jana Zebrzydowskiego i Wojciecha dziedzica w Leńczach (nie wiadomo jednak, czy nie była to ta sama osoba), zob. W. Treпка, *Liber generationis plebeanorum („Liber chamorum”)*, T. 2, wyd. W. Dworzaczek, J. Bartyń, Z. Kuchowicz, Wrocław 1963, s. 126. Jeszcze jednym Wilkońskim był Jakub, któremu Michał Zebrzydowski powierzył dowództwo nad załogą zamku lanckorońskiego w czasie najazdu szwedzkiego, zob. *Stanisława Temberskiego Roczniki 1647–1655*, wyd. W. Czermak, T. 16, Kraków 1897, s. 349. Michał (vel Mikołaj) Wilkoński był stolnikiem podolskim (12.09.1683–12.06.1700), zob. *Urzędnicy województwa podolskiego XV–XVIII wieku. Spisy*, oprac. K. Przyboś, Kraków 1994, s. 117, 208; ponadto porucznikiem marszałka litewskiego przez 30 lat i miał brać udział w odsieczy wiedeńskiej w 1683 roku, zob. K. Niesiecki, *Korona Polska przy złotej wolności starożytnemi rycerstwa polskiego [...]*. T. 4, Lwów 1743, s. 537.

¹⁶ Archiwum Dworu w Stryszowie, oddział Państwowych Zbiorów Sztuki na Wawelu (dalej Arch. Stryszów), J. Paduch, *Materiały do historii dworu w Stryszowie*, mps.

¹⁷ Na podstawie Księgi Sigillat Metryki Koronnej, zob. *Urzędnicy województwa podolskiego...*, s. 117.

¹⁸ Pochowany w kościele parafialnym w Stryszowie, zob. *Urzędnicy dawnej Rzeczypospolitej...*, s. 143.

¹⁹ Tamże.

²⁰ K. Niesiecki, dz. cyt.; Archiwum parafialne w Stryszowie (dalej: APS), sygn.1a, *Metrica Matrimonialis 1719–1771*, s. 30.

²¹ Osobny rozdział przy wizytacji z roku 1748 roku na temat oratorium w: AKMetr., sygn. AV 35, *Acta visitationis dec. zathoriensis...*, 1748, s. 494–495.

udział w nabożeństwach w kościele w Stryszowie. Z 1733 roku pochodzi informacja o pierwszym kapelanie w Dąbrówce, którym był wykształcony w Pradze ks. Grzegorz Dziurkiewicz – wikariusz z Mucharza (pełniący w mucharskiej parafii posługę od 1732 do ok. 1738²²), jednak ze stryszowskich ksiąg metrykalnych wiadomo, że posługę w prywatnej kaplicy Wilkońskich pełnili także księża z Leńcz, Wadowic czy Stryszowa, bo w kaplicy domowej miały miejsce najważniejsze wydarzenia rodzinne Wilkońskich – w 1727 roku ochrzczono Zofię Krystynę Wilkońską²³, rok później Annę²⁴, 7 lutego 1731 roku bliźnięta Mikołaja i Kazimierza Wojciecha Jana²⁵, a w 1733 roku Michała Jana Nepomucena²⁶ (dzieci Aleksandra i Izabelli). Dnia 18 lutego 1738 roku związek małżeński w kaplicy zawarł podstoli zatarsko-oświęcimski Józef de Sławano Sławiński z Antonią Wilkońską²⁷, a w latach 1742²⁸, 1755²⁹ i 1759³⁰ w kaplicy w Dąbrówce miały miejsce kolejne śluby w rodzinie Wilkońskich. W 1750 roku Aleksander wraz z żoną Izabellą ufundowali do kaplicy patenę i kielich ze stopą gotycką³¹. Kaplica była wyłączona spod jurysdykcji parafialnej³². Z dokumentów powizytacyjnych wiadomo ponadto, że przy dąbrowskim dworze w tym czasie prosperował folwark.

²² J. Szczepaniak, *Duchowieństwo diecezji krakowskiej w XVIII wieku. Studium prozopograficzne*, Kraków 2010, s. 580.

²³ Chrzestnymi byli: Kazimierz Wilkoński i Anna Tęgoborska, zob. APS, sygn. 2a, *Liber Bapistorum 1722–1751*, s. 28.

²⁴ Chrzestnymi byli: Jan Tęgoborski (starosta małogoszczański i sędzia ziemski oświęcimski) i Urszula ze Starowiejskich Kęmpińska, sygn. 2a, APS, *Liber Bapistorum 1722–1751*, s. 14.

²⁵ Mikołaj zmarł krótko po narodzinach, zaś Kazimierza Wojciecha Jana chrzestnymi byli: Hieronim Jagniątkowski (kasztelan czchowski) i pani Radecka, zob. APS, *Liber Bapistorum 1722–1751*, s. 51.

²⁶ Zmarł jako dziecko, zob. APS, *Liber Bapistorum 1722–1751*, s. 64.

²⁷ Ślub córki Aleksandra był doniosłym wydarzeniem na skalę ziemi oświęcimskiej. Akt ślubny spisał proboszcz mucharski Adam Bażanka, a błogosławieństwo przesłał małżonkom kard. Jan Aleksander Lipski, świadkami byli Aleksander Wilkoński („deputato ad Tribunal Regni Generale”), Franciszek Dęmbiński (właściciel Zembrzyc i Marcówki), Jan de Sławno Sławiński (podstoli oświęcimski), ks. Michał Datkiewicz (pleban z Leńcz), zob. APS, sygn. 1a, *Metrica Matrimonialis 1719–1771*, s. 30.

²⁸ Ślub Antoniego Gorajskiego z Katarzyną Wilkońską, świadkami byli Aleksander Wilkoński, Kazimierz Wilkoński, Józef Sędzimir, Ignacy Sońnicki, zob. APS, sygn. 1a, *Metrica Matrimonialis 1719–1771*, s. 42.

²⁹ Ślub lekarza Aleksandra Wilkońskiego – Dominika Ignacego Bittnera z Reginą Durzonką, zob. APS, *Metrica Matrimonialis 1719–1771*, s. 85.

³⁰ Ślub Aleksandra Nideckiego z Anną Wilkońską, zob. APS, *Metrica Matrimonialis 1719–1771*, s. 107.

³¹ Od 1965 r. kielich ten znajduje się w inwentarzu Parafii Stryszów na terenie kaplicy w Dąbrówce, APS, brak sygn. Inwentarz kaplicy w Dąbrówce.

³² AKMetr., *Acta visitationis...*, s. 495.

Kolejnym, wymienionym w 1756 roku w aktach klasztoru w Kalwarii i w zachowanym dokumencie z 1758 roku właścicielem Dąbrówki był Antoni Wilkoński³³, następnym Franciszek³⁴, a ostatnią przedstawicielką rodziny Wilkońskich, będącą właścicielką Dąbrówki była Zofia Wilkońska, która tytułowała się w korespondencji z galicyjskimi władzami finansowymi jako „wsi Dąbrówki dożywotnia posesorka”³⁵. Zachowana w zbiorach A. Schneidra treść korespondencji Zofii z lat 1787–1789 jest świadectwem kłopotów finansowych Wilkońskiej – zapewne zubożała pod wpływem konieczności dostosowania się do nowej sytuacji pod zaborem austriackim. Wiadomo, że od 1798 roku Wilkońscy z Jaszczurowej³⁶ stali się kolatorami parafii w Mucharzu³⁷, do inwentarza której trafił m.in. klasycystyczny lichtarz z herbem Odrowąż i kielich z pateną z kaplicy w Dąbrówce³⁸. Pojawienie się owych paramentów w zbiorze mucharskiego kościoła pozwala stwierdzić, że znalazły się tam wskutek opuszczenia Dąbrówki przez Wilkońskich, którzy sprzedali ziemię po Zofii Gorczyńskim³⁹ i opuścili dwór, zabierając z prywatnej kaplicy rodzinne pamiątki. Od tego czasu dwór zaczął niszczyć lub był zamieszkiwany przez administratora kolejnej rodziny.

W 1828 roku właścicielem Stryszowa i Dąbrówki został Julian Gorczyński⁴⁰ (zm. 1874), który za swoją siedzibę obrał przede wszystkim dwór w Stryszowie.

³³ ANKr., Teki Antoniego Schneidra (dalej ANKr. TSchn), nr 357, k. 339.

³⁴ Archiwum Prowincji Bernardynów (dalej: APB), sygn. IV-h-8, Zapisy na rzecz klasztoru bernardynów w Kalwarii... 1756–1907, k. 47–59.

³⁵ W taki sposób podpisała się Wilkońska w liście do Cyrkuła, prosząc o cofnięcie podwojonego podatku za niedostarczenie „rewersu de Domicilio” za rok 1787. W tym celu asekurowała się tym, że jej jedyną posiadłością była Dąbrówka, a na potwierdzenie tego, że przebywała na jej terenie i zapomniała dostarczyć rewers dołączyła oświadczenie przedstawicieli gromady dąbrowskiej z wójtem Stanisławem Czaickim, zob. ANKr., TSchn., nr 357, k. 321, 329.

³⁶ Zofia była właścicielką tylko Dąbrówki, zob. ANKr., TSchn. jw.

³⁷ S. Heumann, *Wiadomość o parafii i kościele parafialnym w Mucharzu, w dekanacie Suskim, dyecezyi krakowskiej* [w:] *Wiadomość o parafiach mucharskiej, zembrzyckiej i suskiej napisane przez proboszcza zembrzyckiego księdza Stanisława Heumanna w latach 1898–1900*, red. T. Wojtanek, T. Fidelus, E. Fidelus, Zembrzyce 2018, s. 61.

³⁸ *Powiat wadowicki...*, s. 35–36.

³⁹ Józef Kalasanty Gorczyński, adwokat w Tarnowie i sędzia Sądu Szlacheckiego w Tarnowie, otrzymał szlachectwo galicyjskie w 1794 roku, a występował wówczas jako dziedzic Brzeźnicy, zob. S. Górzyński, *Nobilitacje w Galicji w latach 1772–1918*, wyd. 2, Warszawa 1999, s. 117. Stryszów nabył przed 1796 rokiem, bowiem wówczas proboszcz Aleksander Harbaszowski odnotował w księdze zmarłych pięcioletniego Hieronima Gorczyńskiego, APS, sygn. 13, *Liber Mortuorum*, s. 35.

⁴⁰ S. Górzyński, dz. cyt.; z roku 1865 zachowała się karta legitymacyjna z zaproszeniem Juliana jako właściciela Dąbrówki do Krakowa, celem wyboru jednego posła (jako przedstawiciela w ciele wyborczym większych właścicieli) do sejmu krajowego, zob. ANKr., TSchn., nr 357, k. 337.

Gorczyńscy w pierwszej połowie XIX wieku do stryszowskiego dworu dobudowali dwupiętrową oficynę, której pomieszczenia zaczęły im służyć za przestrzeń mieszkalną⁴¹. W Dąbrówce Julian Gorczyński zabudował przestrzeń wokół dworu murowanymi budynkami folwarcznymi⁴². Analiza katastru galicyjskiego z 1848 roku⁴³ pozwala zauważyć, że zabudowa folwarku w Dąbrówce tworzyła dwa zespoły (jeden na północ, drugi na wschód od dworu) z dwoma osobnymi dziedzińcami (wyznaczonymi za pomocą budynków folwarcznych). Dwór był więc elementem zwartego zespołu, na który składała się zabudowa dworska, folwark i rozciągające się za dworem na stoku tereny upraw zw. Nadedworzem. W ten sposób dwór stanowił nieodzowny element krajobrazu Dąbrówki, bo ziemie dworskie zajmowały zdecydowaną część całej wsi, a ponadto (jak wynika z katastru z 1848 roku) otoczone były: „zagrodą młyńską” na Stryszówce (od strony Stryszowa), „Rolą Czaickich”, „Zagrodą Kubaszowskich”, „Zagrodą Wójcikowską” (od wschodu), „Zagrodą Zawistowską” (od Marcówki). Dodatkowo ziemie dworskie wpisywały się w przestrzeń krajobrazową wyznaczoną przez lokalne ciekі wodne – koryto Stryszówki, koryto powodziowe Skawy (od strony Skawiec) i potok Leśny (od strony Marcówki).

Ziemie dworu, folwarku i dworskich pól uprawnych współtworzyły przestrzeń lokalnej wspólnoty, czego najlepszym przykładem jest nazewnictwo poszczególnych części wsi oraz zagród wokół ziem dziedziców Dąbrówki. W 1880 roku powstało hasło w *Słowniku geograficznym Królestwa Polskiego* dotyczące Dąbrówki, w którym nie ma informacji o dworze, zatem musiał być już wtedy rozebrany do partii przyziemia i zamieniony w budynek folwarczny⁴⁴. O tym, że za Gorczyńskich nie przeprowadzano żadnych remontów dąbrowskiego dworu, świadczy wzniesiona na ziemiach dworskich drewniana kaplica, którą potwierdza kataster galicyjski z 1848 roku. Kaplica domowa nie była już wtedy zapewne używana, dlatego do wybudowanej drewnianej kaplicy przeniesiono konsekrowany w 1730 roku ołtarz.

W 1874 roku właścicielką Dąbrówki i Stryszowa została córka Juliana – Rozalia, która do 1886 roku sama sprawowała pieczę nad majątkiem. W tym czasie rozpoczęła się budowa kolei (1880–1884) i nastąpiły zmiany na terenach dworskich – zniknęła część zabudowań folwarcznych z czasów jej ojca Juliana, ponieważ torowisko biegło przez tereny dworskie. Rozalia (zm. 1917) i Franciszek (zm. 1915) Łubieńscy h. Pomian mieli pięcioro dzieci, spośród

⁴¹ Arch. Stryszów, J. Żarnowska, *Dwór w Stryszowie – zarys monografii*, plik cyfrowy, s. 6–16.

⁴² Do chwili obecnej nie zachował się żaden z tych budynków, jednak z archiwalnych zdjęć oraz architektury powstałych w podobnym czasie zabudowań przy dworze w Stryszowie (również z inicjatywy Juliana) można stwierdzić, iż wykazywały one cechy późno klasycystyczne.

⁴³ ANKr., sygn. 29/280/0/24.1/3060 Dombrowka in Galizien Wadowizer Kreis, 1845.

⁴⁴ SGKP, T. 1, Warszawa 1880, s. 936.

których właścicielem Dąbrówki został Wojciech Łubieński. Wojciech był bardzo chorowity – cień na jego zdrowiu położyło przeziębienie, którego nabawił się w Kielcach w czasie I wojny światowej⁴⁵. Po zakończeniu działań zbrojnych Wojciech potrzebował miejsca ustronnego, które posłużyć mu miało za siedzibę i uzdrowisko.

Dwór w Dąbrówce, wskutek jego niezasiedlenia od czasu nastania Gorceńskich (pocz. XIX wieku), popadł w ruinę. Chcąc zamieszkać we dworze, Wojciech musiał doprowadzić go do stanu użytkowego, dlatego w latach 1917–1919 zaczął remont parteru i nadbudował piętro z wieżami alkierzowymi i dachem łamanym. Częściowo wyremontowano przyziemie i nadbudowano drewniane piętro, stylizowane na pierwotne (odtworzone na podstawie wspomnień najstarszych dąbrowian) i doskonale znaną Wojciechowi drewnianą architekturę z terenów uzdrowiskowych. Wojciech przeniósł się do Dąbrówki do odbudowanego w ciągu dwóch lat dworu, który zamieszkiwał od 1919 do 1928 roku, jednak ciągle go remontował, np. w 1924 roku wymówił się od uczestnictwa w misjach parafialnych dostawą dachówki⁴⁶. Wraz z Matyldą (niedawną pokojówką ciotki Eleonory Albertyny z Ciorowskich Jaraczewskiej), z którą popełnił mezalians, mieszkali od 1919 roku we dworze w Dąbrówce, ale wszystko przerwała śmierć Wojciecha (miał wówczas 34 lata). Matylda po śmierci Wojciecha w 1928 roku sprzedała dwór i wyprzedła miejscowym chłopom folwark, a potem wróciła do Austrii⁴⁷.

W 1934 roku lokalna gromada pod przewodnictwem Wojciecha Grygła, a przy wsparciu finansowym (wtedy już śp.) Wojciecha Łubieńskiego⁴⁸, prof. Franciszka Waltera i jego siostry Felicji wzniosła murowaną kaplicę, którą poświęcono w 1935 roku i celebrowano w niej msze średnio 2–3 razy w roku⁴⁹. Murowana kaplica zastąpiła wcześniejszą, drewnianą⁵⁰. Sam dwór z najbliższym otoczeniem (tzw. resztówkę) kupiła w 1929 roku Maria Nowak, żona oficera Wojska Polskiego⁵¹. Kolejno w latach 1940–1945 zakwaterowano

⁴⁵ J. Żarnowska, dz. cyt., s. 22.

⁴⁶ APS, brak sygn. Podsumowanie misji świętych, luźny rps.,

⁴⁷ J. Żarnowska, dz. cyt.

⁴⁸ Wojciech 27 grudnia 1927 roku przekazał dąbrowskim chłopom na potrzeby budowy kaplicy parcelę budowlaną (nr katastralny 38), rolę nr 616/5, pastwisko nr 599/2, drogę oraz rolę nr 628/3 na podstawie spisane w Kalwarii kontraktu sprzedaży i darowizny na ręce przedstawiciela gromady Dąbrówka Wojciecha Grygła, APS, brak sygn. Wypis pierwszy z dn. 27.12.1927, nr 2507, luźny mps.

⁴⁹ AKMetr., Teczka Parafii Stryszów, Pozwolenie Kurii z dn. 5.08.1935, brak sygn.

⁵⁰ Brak informacji źródłowych na ten temat, jedynie opowieści lokalnych mieszkańców, głównie sołtysa wsi Tadeusza Szkuta, który był jednym z ostatnich lokatorów dworu w Dąbrówce.

⁵¹ Informacje od lokalnych mieszkańców, uzyskane w ramach przeprowadzonego z nimi wywiadu.

w nim wysiedleńców z Żywiecczyny⁵², a po wojnie do 1955 roku służył okresowo za kwatery wojskowe. W tym czasie spaliła się część stropów, a także zawaliła się klatka schodowa, co sprawiło, że budynek nie nadawał się do dalszego zamieszkania. Przez kolejne cztery lata dwór stał i niszczał, aż w 1959 roku zakupiła go Maria Sułkowska, która wraz ze swoimi następcami przeprowadziła prace remontowe. Wtedy położono nowe podłogi, wymieniono część spalonych stropów, odbudowano zniszczoną klatkę schodową i wycięto otaczające dwór lipy. W latach 70. XX wieku zniknęły całkowicie zabudowania zespołu folwarcznego (budynek dla służby, dwa budynki stajenne i niewielki dom mieszkalny). W 1981 roku dwór doczekał się remontu tarasu i schodów przed wejściem głównym. W tym czasie służył za mieszkanie administratorowi z ramienia Sułkowskich i kilku rodzinom z Dąbrówki, a murowane piętro za miejsce... hodowli drobiu. Następnie dwór został sprzedany i do dziś jego właścicielem jest Państwowe Gospodarstwo Wodne Wody Polskie. W 1997 roku dwór rozebrano i składowano w magazynach Regionalnego Zarządu Gospodarki Wodnej w Krakowie. Prawie połowę substancji materialnej udało się uratować i Tatrzańska Firma Budowlana z Murzasichla odrestaurowała i translokowała obiekt w 2015 roku w nowe miejsce, na Grodzisko.

RENESANSOWY DWÓR

Z pierwszej budowli do czasów współczesnych pozostała tylko murowana kondygnacja przyziemia, która powstała w XVII wieku. Do jej budowy wykorzystano budulec miejscowy, głównie łamany piaskowiec, który ułożono w nieregularnym wątku spajany zaprawą wapienną. Górna kondygnacja pierwszego piętra dworu była zapewne drewniana, ale została rozebrana przed 1869 rokiem. Budynek jest podpiwniczony, a w partii murowanego parteru obejmuje pomieszczenia zamknięte sklepieniami kolebkowymi rozmieszczone w układzie dwutraktowym, rozdzielone położoną na osi głównej sienią, wyznaczającą symetrię. Za pomocą takiego układu pomieszczeń

⁵² Byli to ludzie przymusowo wysiedleni z powiatu żywieckiego na ziemię Generalnego Gubernatorstwa, by zrobić miejsce w Rzeszy dla niemieckojęzycznych górników z Galicji. Owo przesiedlenie zorganizowano w ramach akcji umacniania niemieckości w granicach III Rzeszy pod hasłem *Aktion Saybusch*, trwającej od 20 września do 12 grudnia 1940 r. i w czasie której przesiedlono ponad 17 tys. ludzi, w tym m.in. w okolicę Kalwarii i Wadowic. Sołtys Dąbrówki Jan Wróbel pieczęcią i podpisem potwierdził 20 listopada 1940 r. dostarczenie przez proboszcza stryszowskiego ks. Stanisława Żelińskiego 80 kilogramów ziemniaków dla nowych mieszkańców Dąbrówki, mieszkających m.in. we dworze; Archiwum prywatne, Kwit podpisany przez proboszcza Żelińskiego i opieczętowany przez sołtysa Wróbla z 20.11.1940 r., brak sygn.; zob. M. Sikora, M. Bortlik-Dźwierzynska, *Aktion Saybusch. Wysiedlenie mieszkańców Żywiecczyny przez okupanta niemieckiego 1940–1941*, Katowice 2010.

rozdzielonych sienią przelotową i symetrycznie umieszczonych alkierzy można przypuszczać, że pierwszy dwór był budynkiem, który zaliczyć moglibyśmy do fazy przejściowej architektury siedzib szlacheckich – między typem dworu wieżowego (tzw. „kamienicy”) i kasztelu⁵³.

Z punktu widzenia obronności umiejscowienie dworu na północnym skłonie zachodniego krańca garbu Chełmu było mniej korzystne od góry Grodzisko. Osadzenie obiektu świadczy więc o tym, że funkcja obronna dworu w Dąbrówce była tylko rodzajem resentymentu, mającym symboliczne znaczenie. Sama wieś nie miała wykształconego centrum, a jej zabudowa rozmieszczona była wzdłuż rzeki Stryśzówki i drogi od Stryśzowa. Dąbrówka była typową dla terenów beskidzkich łańcuchówką. Wieże w pierwotnym dworze dąbrowskim pełniły więc funkcje reprezentacyjne i zaznaczały obiekt w panoramie miejscowości i jej najbliższej okolicy (tym bardziej, że dwór był położony na zboczu). W obiekcie z Dąbrówki widoczne jest zatem odchodzenie od funkcji obronnych, które dokonywało się w architekturze rezydencji szlacheckich w XVI i XVII wieku w stronę funkcji mieszkalnych i gospodarczych.

W pierwszej fazie budowy dąbrowskiego dworu, mimo zaledwie akcentowanej funkcji obronnej, można dostrzec podobieństwa do architektury szlacheckich dworów wieków XVI i XVII, które położone były na terenach pogranicznych, zagrożonych działaniami wojennymi⁵⁴. Parter dworu w Dąbrówce (dwutraktowy z sienią przelotową na osi) reprezentuje cechy pojawiającego się w XVI wieku typu kamienicy, czyli rodzaju warownego obiektu dostosowanego do wymogów nowożytności. Alkierze w elewacji północnej świadczą, że dwór w Dąbrówce posiadał od samego początku także dwie wieże alkierzowe, które były przejawem wpływu architektury ziem Górnych Węgier, na których wykształciła się specyficzna odmiana kamienicy, czyli kasztel. Stosując terminologię Teresy Jakimowicz, dwór w Dąbrówce z XVII wieku należałoby sklasyfikować jako budowlę, łączącą w sobie cechy kamienicy-kasztelu. Jakimowicz podaje lata 20. XVII wieku jako górną granicę występowania typu kamienicy, zaś dla typu kasztelu są to lata 80. XVII wieku. W kontekście istniejących (lub wzmiankowanych) dworów ziemi krakowskiej i terenów północnych Węgier, dąbrowski obiekt sytuuje się pomiędzy budowlami o dominującym typie kamienicy, jak te np. w Graboszycach (1575 rok⁵⁵), Głębowicach

⁵³ Typ jednopiętrowego dworu wieżowego, tzw. kamienica i kasztel wywodziły się od formy wieży mieszkalnej, który z biegiem czasu i pod wpływem prowadzonych przy dworach gospodarstw i folwarków przekształcił się w obiekt typowo użytkowy (mieszkalny), zob. T. Jakimowicz, *Dwór murowany w Polsce w wieku XVI. Wieża, kamienica, kasztel*, Warszawa–Poznań, 1979 (Prace Komisji Historii Sztuki, T. 11).

⁵⁴ T. Jakimowicz, dz. cyt.

⁵⁵ W dworze tym badania archeologiczne wykazały ślady rozpoczętych, ale nigdy niezrealizowanych alkierzy, zob. S. Dryja, S. Sławiński, dz. cyt.

(pierwsza faza z 2 poł. XVI wieku), Jakubowicach (ok. połowy XVI wieku), Radziejowicach (2 poł. XVI wieku), Wieruszycach (2 faza z 1 ćwierci XVII wieku) i Gierałtowicach (drewniany) oraz kasztelami w Betlanovcach (1568), Frydmanie (1585–1590 lub ok. 1600⁵⁶), Szymbarku (1585–1590), Hornej Lehocie (po 1587), Mokradzie (ok. 1600), Łapszach Niżnych (przełom XVI i XVII wieku), miejscowości Necpaly (2 poł. XVI wieku), Fričovcach (1623–1630) i Beszeniowej (1 poł. XVII wieku). Pierwszy dwór w Dąbrówce jako typ kamienicy-kasztelu dopełnia cyklu rozwojowego szlacheckiej architektury XVI i XVII wieku na terenie ziemi krakowskiej i Górnych Węgier, a tym samym stanowi ciekawy przykład recypowania wzorców dworu renesansowego w beskidzkiej wsi szlacheckiej.

Na podstawie przedstawionych wyżej informacji można ogólnie stwierdzić, że dwór w Dąbrówce w formie kamienicy-kasztelu został wybudowany w XVII wieku. Wyruszający w 1596 roku w pielgrzymkę do Ziemi Świętej Hieronim Strzała został wymieniony w kronice klasztornej bernardynów w Kalwarii jako były dworzanin Mikołaja Zebrzydowskiego i właściciel Dąbrówki⁵⁷, który otrzymał od Zebrzydowskiego list polecający do sułtana i pieniądze⁵⁸ na gipsowe modele najważniejszych miejsc chrześcijan z Jerozolimy. Hieronim należał, podobnie jak Zebrzydowski, do szlachty hołdującej ideom etosu rycerskiego⁵⁹ – był rycerzem Grobu Jerozolimskiego⁶⁰. Iście rycerskiemu usposobieniu Strzały odpowiadałaby forma kasztelu, która charakteryzowała się tylko pozorną funkcją obronną, mimo to formą przypominała obiekt warowny⁶¹. Poza tym warto nadmienić,

⁵⁶ Rozbieżność w datowaniu wynika z dotychczasowych opracowań dworu we Frydmanie, zob. E. Sadowska, J. Janczykowski, *Kasztela na polskim Spiszu*, „Teki Komisji Urbanistyki i Architektury”, T. 22: 1988, s. 223–231.

⁵⁷ APB, sygn. IV-a-1, *Historia Calvariae...*, s. 21.

⁵⁸ H. E. Wyczański, *Kalwaria Zebrzydowska. Historia klasztoru Bernardynów i kalwaryjskich drózek*, wyd. 2, Kalwaria Zebrzydowska 2006, s. 92.

⁵⁹ Mikołaj chciał wybudować za pomocą pamiętki z Jerozolimy obiekt z nią związany, ale z racji, że nie mógł osobiście udać się do Ziemi Świętej zlecił swojemu dawnemu poddanemu, by przy okazji swojej pielgrzymki przywiózł mu coś w rodzaju „relikwii” z tamtego miejsca, zob. tamże.

⁶⁰ Taka informacja została podana na nagrobku Hieronima w 1620 roku, zob. *Wykaz osób świeckich pogrzebanych pod i obok bazyliki kalwaryjskiej* [w:] E. H. Wyczański, dz. cyt., s. 430.

⁶¹ Takie nastawienie Hieronima Strzały oddawałoby ogólne wówczas tendencje budowlane panujące wśród nowych rodzin szlacheckich (Strzałowie byli w Małopolsce od XV w.), których przedstawiciele celowo budowali dwory i pałace o charakterze obronnym dla podkreślenia dawności obiektu jako wiekowej siedziby. U Hieronima mogła przeważać chęć podkreślenia za pomocą budynku swojego statusu, a będąc dworzaninem i potem częstym gościem Mikołaja Zebrzydowskiego na zamku w Lanckoronie wiedział, jaką rolę odgrywa siedziba (zamek starosty lanckorońskiego i wojewody małopolskiego Mikołaja).

że pielgrzymujący do Ziemi Świętej Hieronim podróżował przez Królestwo Węgier, a więc były mu znane kasztelle z Górnych Węgier, powstające właśnie w czasie jego podróży, np. wspomniany Frydman. Hieronim dotarł do Ziemi Świętej 18 lipca 1599 roku, co potwierdza złożony w *Diarium Terrae Sanctae* pamiątkowy podpis „Hieronimus Strala Polonus”⁶².

Proponowane tu datowanie dworu na koniec XVI wieku lub początek XVII wieku (do ok. 1620 roku) jest tylko hipotezą, ponieważ zniszczenia w dolnej kondygnacji były tak duże, że nie udało się ustalić dokładnej genezy wątku murów parteru⁶³. Informacje o karierze Hieronima Strzały, fakt występowania od końca XVI wieku dworu w Stryszowie i wzmianka o przychodzącym na świat w Dąbrówce w 1641 roku Mikołaju Kazimierzu Zebrzydowskiemu umożliwiają jednak snucie takich przypuszczeń. Biorąc jeszcze pod uwagę wspomniany układ pomieszczeń z sienią przelotową na osi głównej⁶⁴ i późniejsze losy Dąbrówki jako własności m.in. mieszczanina krakowskiego, można pokusić się o takie datowanie obiektu. Ponadto trzeba pamiętać, że już w 1575 roku w położonych stosunkowo niedaleko na północ od Dąbrówki Graboszycach powstał dwór, w którego otoczeniu archeolodzy znaleźli niezrealizowane alkierze. Zatem byłby znacznie wcześniejszą kamienicą-kasztel na ziemi oświęcimskiej od dworu w Dąbrówce, co przekonuje o wpływach węgierskich kaszteli na architekturę dworów na tych ziemiach jeszcze przed 1600 rokiem⁶⁵. Ponadto wzniesienie dworu w Dąbrówce za czasów Hieronima miałoby swoje uzasadnienie, bo murowane domy pańskie budowano biorąc pod uwagę nie tylko aspekt ekonomiczny, ale również karierę fundatora⁶⁶.

Dwór w Dąbrówce spełnia wszystkie cechy, które wymienia T. Jakimowicz w kontekście wiejskich domów pańskich z XVI i XVII wieku. Poza wspomnianymi powiązaniem z aspektem kariery właściciela, budynek w Dąbrówce prezentował cechy rezydencji (pożyteczność, bezpieczeństwo, zgodność z warunkami społeczno-gospodarczymi właściciela oraz postulat piękna).

⁶² *Diarium Terrae Sanctae*, nr 1, Hierosolimis 1908, s. 32.

⁶³ Archiwum WUOZ Kraków, *Dwór w Dąbrówce. Dokumentacja konserwatorska*, mps.

⁶⁴ Co prawda Jakimowicz wspomina także, że typ osiowego założenia pałacowego z wieżami alkierzowymi o cechach obronnych (ledwie sugerowanych jako element dekoracyjny) rozpowszechnił się ok. połowy XVII wieku, jednak trzeba także pamiętać, że jego pierwsze przykłady pojawiają się przed 1600 r. w Graboszycach, a także ok. 1600 r. we Frydmanie.

⁶⁵ Znajdujący się na północ od Dąbrówki, a na wschód od Graboszy, dwór w Głębowicach występuje w bardzo podobnym do dąbrowskiego typie budynku osiowego z dachem łamanym i dwoma alkierzami. W Głębowicach nie jest to już dwór, ale pałac, którego powstanie (datowane na ok. 1646 r.) pozwala przyjąć tę datę za krańcową dla powstania dworu w Dąbrówce, zob. M. Kornecki, *Zamki i dwory ziemi krakowskiej*, Kraków 1966, w wielu miejscach.

⁶⁶ Zob. T. Jakimowicz, dz. cyt., s. 421.

W architekturze dworu z Dąbrówki można zauważyć silny tradycjonalizm w zastosowanej substancji (lokalny piaskowiec) i technikach budowlanych (konstrukcja zrębowa, łączenie kamienia z drewnem). Ponadto dwór w Dąbrówce miał zapewne jakiś „archaiczny model”⁶⁷, którym był albo ogólnie rzecz biorąc typ dworu wieży, albo konkretny obiekt z okolicy – może zamek w Lanckoronie lub dwór w obecnych Zebrzydowicach (do 1599 roku pełnił funkcje obronną i użytkową).

Co do kondygnacji pierwszego piętra z XVII wieku istnieje tylko przypuszczenie, że była wykonana z drewna. Biorąc pod uwagę lokalne zasoby drewna można zgodzić się z taką hipotezą. Ponadto Wojciech Łubieński chciał odtworzyć pierwotne piętro dworu, dlatego jego wygląd wzorował na podstawie informacji uzyskanych od najstarszych mieszkańców Dąbrówki, pamiętających jeszcze w 1917 roku dwór sprzed rozbiórki. W pamięci dąbrowian przechowało się wspomnienie o tym, że były dwie baszty alkierzowe, dach łamany i rodzaj balkonu/galerii, które budowniczowie Łubieńskiego wykonali w 1919 roku.

Zestawiając ogólne cechy pierwszego piętra z czasów Łubieńskiego z architekturą wymienionych wyżej obiektów w typie kamienicy i kasztelu można wskazać kilka obiektów, które pozwoliłyby potwierdzić hipotezę o drewnianej kondygnacji piętra i zrekonstruować ogólny wygląd dworu z XVII wieku. W pierwszej kolejności należy wskazać Frydman (ok. 1600) i podobieństwa w układzie pomieszczeń parteru oraz typ osiowy budynku z symetrycznymi basztami alkierzowymi. Z uwagi na wysokie dachy łamane wymienić należy kasztel w Mokradzie (ok. 1600), w miejscowości Beszeniowa (1 poł. XVII wieku), Necpały (koniec XVI wieku) czy w Łapszach Niżnych (1 poł. XVII wieku).

Dachy w Dąbrówce odpowiadały zapewne nie tyle formie dachu mansardowego, co bardziej popularnej odmianie dachu łamanego zw. krakowskim lub polskim. Wieże alkierzowe dworu w Dąbrówce były zaś w typie albo baniastych hełmów barokowych (jak w Mokradzie), albo daszków namiotowych (Beszeniowa)⁶⁸. Trzeba jednak zaznaczyć, że żaden z wymienionych renesansowych domów pańskich nie miał drewnianego piętra. Zastosowanie w Dąbrówce drewna jako budulca mogło być wynikiem rozwiązania budowlanego, zaczerpniętego z architektury dworu w pobliskim Stryzowie, który (mimo iż odmienny architektonicznie) miał również dolną kondygnację murowaną, a górną drewnianą⁶⁹. Świadczy

⁶⁷ T. Jakimowicz, dz. cyt., s. 421.

⁶⁸ Trzeba wziąć jeszcze pod uwagę nakrycie całości (wraz z wieżami) jednym dachem łamanym, jak to miało miejsce w dworze w Łapszach Niżnych.

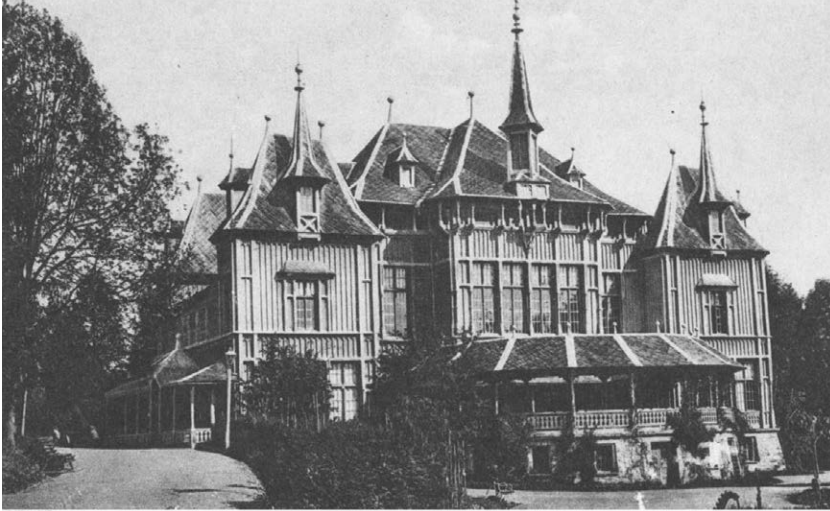
⁶⁹ Również w Graboszycach S. Dryja i S. Sławiński podają, że w pierwszej fazie budowy dworu (będącego wówczas w typie kamienicy) pierwsze piętro było drewniane, zob. S. Dryja, S. Sławiński, dz. cyt.

to o lokalnym inwariancie, podyktowanym także dużą ilością drewna modrzewiowego w Dąbrówce. Zastanawiająca jest obecność quasi-galerii w bryle odtwarzanego za Wojciecha Łubieńskiego dworu, bo jeśli informatorzy przekazali mu wiadomość o zapamiętanym przez nich rodzaju ganku to wielce prawdopodobne jest to, że pierwszy dwór również miał galerię zewnętrzną, będącą echem bardzo popularnych na tym terenie galerii pałacowych. Do tego trzeba dodać, że ów ganek umieszczono w 1919 roku akurat przy elewacji północnej pomiędzy alkierzami, co było typowe dla architektury powstających na terenie Beskidu Makowskiego i Żywieckiego XVII-wiecznych dworów.

Dwór po rozebraniu drewnianego pierwszego piętra został zamieniony w magazyn sprzętu i owczarnię. Rozpoczęty w 1917 roku remont objął parter, który przywrócono jako przestrzeń użytkową, natomiast dobudowano drewnianą część mieszkalną. Piętro wykonano z drewna modrzewiowego w konstrukcji zrębowej, a następnie nakryto wysokim dachem mansardowym w konstrukcji stolcowo-krokwiowej pokrytym dachówką ceramiczną. Wieże alkierzowe zakończono wysmukłymi namiotowymi daszkami obitymi blachą i ozdobiono parami sterczyn z kulami i iglicami. Do elewacji północnej, pomiędzy alkierzami, przystawiono wspomniany już wyżej ganek z balkonem, a do drzwi pierwszego piętra w elewacji południowej prowadził podest ze schodami, który szybko się zawalił i wejście to zamurowano.

Wojciech Łubieński i jego budowniczy zapewne wzorowali się na obiektach, które wydawały się im bardzo podobne do dworu ze wspomnień dąbrowian. Wzorem mógł być kasztel we Frydmanie, w którym w 1910 roku usunięto attykę, wprowadzono wysoki dach i podobne do dąbrowskiego nakrycie wież alkierzowych w formie wysmukłych dachów namiotowych krytych blachą z bardzo podobną dekoracją sterczynami. Równie istotne mogły być obiekty z bliższej okolicy, np. z Głębowic (podobieństwo wież alkierzowych, dach mansardowy, podziały), Spytkowic (alkierze, wysoki dach, rozmieszczenie okien) czy dwór w Łapszach Niżnych (wysoki dach łamany).

Można wskazać także podobieństwa z architekturą uzdrowisk górskich (znaną chorowitemu Wojciechowi Łubieńskiemu) i specyficzne dla niej cechy tzw. stylu szwajcarskiego, które znał Wojciech. W kontekście połączenia murowanego parteru i drewnianego piętra należy wskazać architekturę Szczawnicy. W tymże kurorcie uzdrowiskowym znajduje się zapewne bezpośredni wzór dla „odtworzenia” dworu w Dąbrówce – Dworek Gościnny. Wskazuje na to przede wszystkim podobny układ osiowy z alkierzami na narożach oraz przekrycia dachowe wież z analogicznymi dekoracjami (sterczyny z kulami i iglicami). Wreszcie niebagatelnym jest zastosowanie samego drewna modrzewiowego, które ogólnie było uznawane za jeden z najbardziej zdrowych (lub leczniczych) surowców budowlanych.



Front „Dworca Gościnnego” w Szczawnicy – siedziby teatru i klubu towarzyskiego, wyk. 1910–1939. Źródło: NAC, sygn. 1-U-6088, domena publiczna

Połączenie rozwiązań z dworu w charakterze kamienicy-kasztelu ze stylem uzdrowisk zostało zgrabnie przeprowadzone za pomocą lokalnych sposobów budowania. Wojciechowi przyświecała idea tzw. stylu narodowego, dlatego zależało mu nie tyle na przeniesieniu wzorca ze Szczawnicy, co bardziej na poszukiwaniu typowo rodzimego budownictwa. Odtworzony z podań ludowych budynek miał być przede wszystkim echem dworu renesansowego i „odwiecznym” składnikiem krajobrazu Dąbrówki. Dopiero na drugim miejscu była idea dworu jako willi wypoczynkowej. Dwór w Dąbrówce tym bardziej zasługuje na dostrzeżenie, bo dzięki Łubieńskiemu zachował ogólną bryłę pierwszego piętra renesansowego dworu, a jego architektura przez takie rozwiązania, jak dach łamany i baszty alkierzowe (o wyglądzie mającym kontynuować rozwiązania wcześniejsze), nawiązywała do lokalności dworu i jego historycznego kształtu. Rozwiązania z 1919 roku, które w zamyśle budowniczych i inwestora Łubieńskiego miały powielać pierwotny układ i formę, stanowią już wartość, która została zauważona przy wpisie obiektu do rejestru zabytków i stała się przyczyną późniejszej akcji zachowania obiektu przez rozbiórkę i translokowanie.

Dwór od 2015 roku stanowi dominantę kompozycyjną w panoramie wschodniej części Jeziora Mucharskiego. Budynek został przeniesiony na obszar Grodziska, miejsca pierwotnych zabudowań właścicieli Dąbrówki. Zatarciu uległa więc funkcja mieszkalna i gospodarcza obiektu, który został oddzielony od zabudowań folwarcznych i otaczających go ziem tzw. Nadedworza. Podstawą rewaloryzacji zabytku okazała się konserwacja. Budynek został

zachowany w pierwotnej skali i bryle, o czterdziestu procentach oryginalnej substancji. W związku z posadowieniem na górze Grodzisko istotną zmianą było dostosowanie dolnej kondygnacji do spadku terenu. Poza tym zachowane zostały najważniejsze elementy dworu, wskazujące na jego unikatowość.

Kompleksowego remontu doczekała się murowana pierwsza kondygnacja i podpiwniczenie, bowiem w 1919 roku nie skończono ich odnawiania i były wykorzystywane tylko do chowu drobiu czy owiec. Usunięto w partii przyziemia wszelkie naddatki w substancji i formie (gł. ceglane uzupełnienia), które wpływały negatywnie na spoiwość wątku muru. W efekcie eksponowany jest XVII-wieczny wątek nieregularny muru, wykonany z łamanego lokalnego kamienia (gł. piaskowca). Ponadto zachowano także konstrukcję zrębową w drugiej kondygnacji, usunięto ceglana ścianę drugiego piętra elewacji południowej i ślepe wejście, a także przygotowano poddasze pod zagospodarowanie do celów użytkowych. Dach łamany mansardowy przekształcono w formę dachu polskiego/krakowskiego i wymieniono okna, stosując tzw. okna zespolone o jednolitej stolarce okiennej.

W związku z nowym – turystycznym – charakterem wsi Dąbrówka, została przygotowana przez Gminę Stryszów wstępna koncepcja zamiany dworu w siedzibę Centrum Rekreacji i Wypoczynku, w którym byłyby m.in. prezentowane znaleziska archeologiczne z dna jeziora. Dwór został zmodernizowany i dostosowany do typu budynku użytku publicznego, wskutek czego zmieniono jego konstrukcję. Wpisanie obiektu w nowy charakter wsi było uzasadnione przede wszystkim tym, że Łubieński nadał swojemu dworowi cechy willi letniskowej, typowej dla kurortów wypoczynkowych.



Dwór w Dąbrówce, elewacja południowa, na lata 80. XX wieku; Archiwum WUOZ Kraków

Dwór w Dąbrówce, mimo iż stracił swoje pierwotne osadzenie krajobrazowo-historyczne i kontekst całego zespołu dworskiego, zachował cechy odwołujące do czasów jego powstania i „odtworzenia” w 1919 roku. Pośród rozlicznych wad i przekształceń spowodowanych budową zapory, jest świadectwem minionych czasów, stojącym dalej w swoim pierwotnym środowisku. Całkowicie zatarte zostały funkcje obiektu i autentyczność miejsca. Odrestaurowany dwór stanowi obecnie atrakcję turystyczną, a gdyby nie został w nią zmieniony to zapewne nie ostałby się do czasów współczesnych. Jedynymi pozostałościami po pierwotnym usytuowaniu dworu pozostały kapliczka przydrożna Matki Boskiej w typie piety⁷⁰ i wzniesiona na dawnych ziemiach dworskich kaplica z lat 30. XX wieku, które ciągle świadczą o obecności na tym obszarze rozległych posiadłości ziemskich z przeszłości prywatnej wsi Dąbrówki.

BIBLIOGRAFIA

ŹRÓDŁA RĘKOPIŚMIENNE

Archiwum Narodowe w Krakowie

- sygn. 29/18/0/1/3, *Acta succamerarialia palatinatus Cracoviensis*, s. 193–197
- sygn. 29/280/0/24.1/3060, Dombrowka in Galizien Wadowizer Kreis, 1845
- rps nr 357, Teki Antoniego Schneidera

Archiwum Kurii Metropolitarnej w Krakowie

- sygn. AV 35, *Acta visitationis dec. zathoriensis...* 1748
- brak sygn., Teczka Parafii Stryszów, Pozwolenie Kurii z dn. 5.08.1935

Archiwum Parafialne w Stryszowie

- sygn.1a, *Metrica Matrimonialis 1719–1771*
- sygn. 2a, *Liber Bapisatorum 1722–1751*

Archiwum Prowincji Bernardynów

- sygn. IV-a-1, *Historia Calvariae seu... descriptio situs, fundationis, privilegiorum... devotissimi conventus Zebrzydowicensis S. Marae Angelorum ad Calvariam, collecta Anno Domini 1613*

Archiwum Wojewódzkiego Urzędu Ochrony Zabytków w Krakowie

- *Dwór w Dąbrówce. Dokumentacja konserwatorska*, mps
- *Dokumentacja z badań archeologicznych przeprowadzonych na terenie projektowanego zbiornika wodnego w Świnnej Porębie k. Wadowic*, oprac. Z. Bagniewski, 1977, mps
- *Dokumentacja z badań archeologicznych*, oprac. M. Dziegielewska, 2010, mps

⁷⁰ Z zachowanych fragmentów inskrypcji wiadomo, że odnowiono ją w 1870 roku: „Czy jest większa boleść jak boleść moja/Gdy widzę Rany syna swojego/O Matko Boska... bolesci/przyczyni się... odnowie... odnowien... 18P70”.

ŹRÓDŁA DRUKOWANE

- Biblioteka Narodowa, sygn. SD XVII.4.15836 adl., *Kolebka JMci P. Mikołaja Kazimierza z Zebrzydowic Zebrzydowskiego pierworodnego syna... Michała Zebrzydowskiego... y Maryny Zebrzydowskiej... kołysana w Dąbrówce*
Stanisława Temberskiego Roczniki 1647–1655, wyd. W. Czermak, T. 16, Kraków 1897
 W. Trepka, *Liber generationis plebeanorum („Liber chamorum“)*, T. 2, wyd. W. Dworzaczek, J. Bartyń, Z. Kuchowicz, Wrocław 1963

OPRACOWANIA

- S. Dryja, S. Stawiński, *Dwór w Graboszycach k. Zatora w świetle ostatnich badań – dwie pierwsze fazy budowy (XV–XVII w.)*, „Wadoviana”, Nr 16: 2013, s. 25–48
 S. Górczyński, *Nobilitacje w Galicji w latach 1772–1918*, wyd. 2, Warszawa 1999
 S. Heumann, *Wiadomość o parafii Zembrzyce*, Kraków 1898, s. 50–51
 S. Heumann, *Wiadomość o parafii i kościele parafialnym w Mucharzu, w dekanacie Suskim, dyecezyi krakowskiej* [w:] *Wiadomość o parafiach mucharskiej, zembrzyckiej i suskiej napisane przez proboszcza zembrzyckiego księdza Stanisława Heumanna w latach 1898–1900*, red. T. Wojtanek, T. Fidelus, E. Fidelus, Zembrzyce 2018
 T. Jakimowicz, *Dwór murowany w Polsce w wieku XVI. Wieża, kamienica, kasztel*, Warszawa-Poznań, 1979 (Prace Komisji Historii Sztuki, T. 11)
 M. Kornecki, *Zamki i dwory ziemi krakowskiej*, Kraków 1966
 K. Koźbiał, *Powiat wadowicki w świetle badań archeologicznych*, „Wadoviana”, Nr 8: 2004, 28–35
 J. Krzepela, *Księga rozszedlenia rodów ziemiańskich w dobie Jagiellońskiej*, Cz. 1, Małopolska. T. 1, Kraków–Warszawa 1915
 F. Lenczowski, *O kościołach i parafiach w Stryzowie i Zakrzowie w diecezji krakowskiej*, „Nasza Przeszość”, 1976, s. 191–233
 A. Miłobędzki, *Pałac i zamek „renesansowy* [w:] *Renesans, sztuka i ideologia, Materiały Symposium Naukowego Komitetu Nauk o Sztuce PAN Kraków 1972 oraz Sesji naukowej Stowarzyszenia Historyków Sztuki Kielce listopad 1973*, Warszawa 1976
 K. Niesiecki, *Korona Polska przy złotey wolności starożytnemi rycerstwa polskiego [...]*. T. 4, Lwów 1743
 Z. Noga, *Urzednicy miejscy Krakowa. Cz. 2, 1500–1794*, Kraków 2009
 B. Paprocki, *Herby rycerstwa polskiego*, wyd. K. Turowski, Kraków 1858
Poczet sołtysów, wójtów, burmistrzów i prezydentów Miasta Krakowa. 1228–2010, red. B. Kasprzyk, Kraków 2010
Powiat wadowicki, oprac. J. Szablowski, Warszawa 1953, s. 6–7 (*Katalog zabytków sztuki w Polsce*. T. 1, *Województwo krakowskie*, z. 14, red. J. Szablowski)
 J. Rajman, *Pogranicze śląsko-małopolskie w średniowieczu*, Kraków 1998
 J. Rejniak, *Osadnictwo obronne w dorzeczu górnej Wisły*, „Acta Archeologica Carpathica”, T. 20: 1980, s. 90–91
 E. Sadowska, J. Janczykowski, *Kasztele na polskim Spiszu*, „Teka Komisji Urbanistyki i Architektury”, T. 22: 1988, s. 223–231
 F. Sikora, *Grodzisko* [w:] SHGK, cz. 1, z. 1, oprac. Z. Leszczyńska-Skrętowa, F. Sikora, Wrocław 1980, s. 72

- M. Sikora, M. Bortlik-Dźwierzynska, *Aktion Saybusch. Wysiedlenie mieszkańców Żywiecczyzny przez okupanta niemieckiego 1940–1941*, Katowice 2010
- Sucha Beskidzka*, red. J. Hampel, F. Kiryk, Kraków 1998
- J. Szczepaniak, *Duchowieństwo diecezji krakowskiej w XVIII wieku. Studium prozopograficzne*, Kraków 2010
- J. Szymański, *Herbarz średniowiecznego rycerstwa polskiego*, Warszawa 1993
- Urzednicy dawnej Rzeczypospolitej XII–XVIII wieku. Spisy. T. 4, Małopolska. Województwa krakowskie, sandomierskie i lubelskie. Z. 2, Urzednicy województwa krakowskiego XVI–XVIII wieku. Spisy*, red. A. Gąsiorowski, oprac. S. Cynarski, A. Falniowska-Gradowska, Kórnik 1990
- Urzednicy województwa podolskiego XV–XVIII wieku. Spisy*, oprac. K. Przyboś, Kraków 1994
- E.H. Wyczawski, *Kalwaria Zebrzydowska. Historia klasztoru bernardynów i kalwaryjskich drózek*, wyd. 2, Kalwaria Zebrzydowska 2006
- Zabytki architektury i budownictwa w Polsce, Z. 7, Województwo krakowskie i m. Kraków*, oprac. Andrzej Fischinger [i in.], Warszawa 1971, s. 32–163
- A. Żaki, *Archeologia Małopolski wczesnośredniowiecznej*, Kraków 1974
- J. Żarnowska, *Dwór w Stryszowie - zarys monografii*, plik, Muzeum Dwór w Stryszowie

SUMMARY

Miroslaw Płonka

A MANOR HOUSE IN THE VILLAGE OF DĄBRÓWKA – AN EXAMPLE OF A HISTORIC BUILDING PRESERVED AS A RESULT OF AN ARTIFICIAL LAKE'S CONSTRUCTION

In 2015, a new significant element appeared in the landscape of the village of Dąbrówka and the eastern part of Lake Mucharskie: a renovated manor house, moved to a place called Grodzisko. The building, despite the fact that it turned into a tourist attraction because it lost its original surrounding and landscape context, remained a testimony of the past of Dąbrówka (Wadowice district) as a private village. The manor house, as well as the village of Dąbrówka have not been the subject of a separate publication so far. In view of this, the author of the article describes the history of the manor house and its owners but also two stages of building the tenement, pointing out the Renaissance-style, stone-built ground floor and the 17th-century origin of the building. The second stage of the manor constructing took place in the 20th century when the wooden first floor was erected. It is presented in the study as an example of searching by the owner – Wojciech Łubieński – for the national style at the foot of Chełm mountain. Due to the construction of the artificial water reservoir, the manor house has been renovated, relocated and therefore it has survived to the present day.

KEY WORDS: DĄBRÓWKA, LAKE MUCHARSKIE, GORCZYŃSKI FAMILY, WILKOŃSKI FAMILY, GRODZISKO